

VYPRACOVAL: JAN VADOVIČ
ZODP. PROJEKTANT: -

ARV PROJECT, s.r.o.
☎ 00 420 775 147 472
✉ info@arvproject.cz

📍 Na Stráni 1232/17a,
734 01 Karviná
Česká republika

IČ: 06 17 47 44
DIČ: CZ 06 17 47 44
DS: d77j7zh

OBJEDNATEL / INVESTOR:
SENIOR PARK HOUSE, a.s.
Přípotoční 1519/10a, 100 00 Praha 10 Vršovice

OKRES:
OLOMOUC

DATUM: 06/2021
ST. PD: PDSP
MĚŘÍTKO: --
FORMÁT: --

AKCE / STAVBA:

6x RD Prostřední Louky, Hlušovice

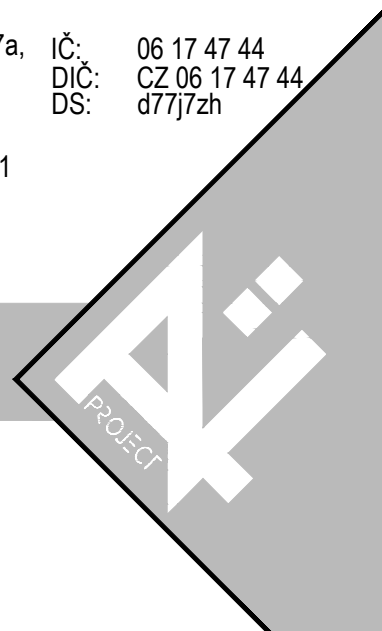
SO 01 - RD č. 1 na pozemku p.č. 301/237, k.ú. Hlušovice

ČÁST:
PROJEKTOVÁ DOKUMENTACE SKUTEČNÉHO PROVEDENÍ
OZNAČENÍ VÝKRESU:

--


ČÍSLO VÝKRESU:

--







ARV PROJECT, s.r.o.

Na Stráni 1232/17a, 
734 01 Karviná - Ráj,
Česká republika

IČ: 06 17 47 44
DIČ: CZ 06 17 47 44

00 420 775 147 472 
info@arvproject.cz 

A. PRŮVODNÍ ZPRÁVA

(dle přílohy č. 14 vyhlášky 499/2006 Sb.)

06/2021

STAVEBNÍ AKCE: 6 RD Prostřední Louky Hlušovice - RD č. 1
na pozemku p.č. 301/237, k.ú. Hlušovice

DOTČENÉ ÚZEMÍ: Lokalita "Prostřední louky" Hlušovice
KATASTRÁLNÍ ÚZEMÍ: Hlušovice

INVESTOR: **SENIOR PARK HOUSE, a.s.**
Přípotoční 1519/10a,
100 00 Praha 10 Vršovice
Česká republika

ZPRACOVATEL: **ARV PROJECT, s.r.o.**
Na Stráni 1232/17a,
734 01 Karviná,
Česká republika
IČ: 06 17 47 44

A. PRŮVODNÍ ZPRÁVA

A.1 Identifikační údaje

A.1.1 Údaje o stavbě

a) **název stavby**

6 RD Prostřední Louky Hlušovice – RD č. 1 na pozemku p.č. 301/237, k.ú. Hlušovice

b) **místo stavby**

Adresa – obec Hlušovice, Česká republika, lokalita “Prostřední Louky”

Číslo popisné – Nejsou přidělena – jedná se o novostavbu

Katastrální území – Hlušovice

Parcelní čísla pozemků – 301/237 (301/11 – umístění sjezdu na komunikaci a přípojek objektu).

A.1.2 Údaje o vlastníkovi

a) **jméno, příjmení a místo trvalého pobytu (fyzická osoba) nebo**

Neobsazeno

b) **jméno, příjmení, identifikační číslo osob, místo podnikání (fyzická osoba podnikající, pokud záměr souvisí s její podnikatelskou činností) nebo**

Neobsazeno

c) **obchodní firma nebo název, identifikační číslo osob, adresa sídla (právnícká osoba)**

Obchodní firma nebo název – SENIOR PARK HOUSE a.s.

Identifikační číslo osob – 27 45 87 84

Adresa sídla (právnícká osoba) – Přípotoční 1519/10a, 100 00 Praha 10 Vršovice, Česká republika

A.1.3 Údaje o zpracovateli společné dokumentace

a) **jméno, příjmení, obchodní firma, identifikační číslo osob, místo podnikání (fyzická osoba podnikající) nebo obchodní firma nebo název, identifikační číslo osob, adresa sídla (právnícká osoba)**

Obchodní firma nebo název – ARV PROJECT, s.r.o.

Identifikační číslo osob – 06 17 47 44

Adresa sídla – Na Stráni 1232/17a, 734 01 Karviná - Ráj, Česká republika

b) **jméno a příjmení (fyzická osoba)**

Neobsazeno

A.2 Seznam vstupních podkladů


- a) **základní informace o všech rozhodnutích nebo opatřeních souvisejících se stavbou (označení stavebního úřadu nebo jméno autorizovaného inspektora, datum vyhotovení a číslo jednací rozhodnutí nebo opatření), pokud se tyto doklady nedochovaly, uvést pravděpodobný rok dokončení stavby**
Označení stavebního úřadu nebo jméno autorizovaného inspektora – Městský úřad Šternberk, stavební odbor, sídlem Horní náměstí 9, 785 01 Šternberk, Česká republika
Stavební povolení ze dne 25. 11. 2019 č.j. MEST 157943/2019, sp. zn. OS 468/2019 Tom.
Rozhodnutí Změna stavby před jejím dokončením ze dne 27. 7. 2021 č.j. MEST 86586/2021, sp. zn. OS 381/2021 Tom.
- b) **základní informace o dokumentaci, projektové dokumentaci nebo jiné technické dokumentaci (identifikace, datum vydání, identifikační údaje o zhotoviteli dokumentace), pokud se dochovala**
Projektová dokumentace pro vydání stavebního povolení ze dne 02/2018 zpracovaná Ing. Arch. Petrem Leinertem, sídlem Slavonínská 24, 779 00 Olomouc, Česká republika.
Projektová dokumentace změny stavby před dokončením ze dne 02/2021 zpracovaná společností ARV PROJECT, s.r.o., sídlem Na Stráni 1232/17a, 734 01 Karviná, Česká republika, IČ: 06 17 47 44
- c) **další podklady, z nichž by bylo možné zjistit účel, pro který byla stavba povolena**
Neobsazeno.

V Karviné, dne 06/2021



Kamil Árvay



ARV PROJECT, s.r.o.

Na Stráni 1232/17a, 
734 01 Karviná - Ráj,
Česká republika

IČ: 06 17 47 44
DIČ: CZ 06 17 47 44

00 420 775 147 472 
info@arvproject.cz 

B. SOUHRNNÁ TECHNICKÁ ZPRÁVA

(dle přílohy č. 14 vyhlášky 499/2006 Sb.)

06/2021

STAVEBNÍ AKCE: 6 RD Prostřední Louky Hlušovice - RD č. 1
na pozemku p.č. 301/237, k.ú. Hlušovice

DOTČENÉ ÚZEMÍ: Lokalita "Prostřední Louky" Hlušovice
KATASTRÁLNÍ ÚZEMÍ: Hlušovice

INVESTOR: **SENIOR PARK HOUSE, a.s.**
Přípotoční 1519/10a,
100 00 Praha 10 Vršovice
Česká republika

ZPRACOVATEL: **ARV PROJECT, s.r.o.**
Na Stráni 1232/17a,
734 01 Karviná,
Česká republika
IČ: 06 17 47 44

B. SOUHRNNÁ TECHNICKÁ ZPRÁVA

a) **popis území stavby, ochrana území podle jiných právních předpisů, zvláště chráněné území, záplavové území apod.**

Popis území stavby – Stavba se nachází na pozemcích p.č. 301/237 a 301/11 (umístění sjezdu na komunikaci a přípojek objektu), k.ú. Hlušovice. Dotčené území se nachází na JZ straně obce Hlušovice v lokalitě "Prostřední Louky". Území a stavební pozemky jsou převážně rovinaté – terén je velmi mírně svažován směrem na V. K dotčeným pozemkům je přístup po obecní komunikaci na pozemku p.č. 301/11, k.ú. Hlušovice (ul. Jezerní).

Ochrana území podle jiných právních předpisů

Zákon č. 20/1987 Sb., o státní památkové péči, ve znění pozdějších předpisů – Ne.

Zákon č. 114/1992 Sb., o ochraně přírody a krajiny, ve znění pozdějších předpisů –

Ano. Dotčené území se nachází v ochranném pásmu vodního zdroje 2. stupně.

Zvláště chráněné území – Ne,

Záplavové území – Ne.

b) **popis stavby**

Účel užívání stavby – Jedná se o stavbu určenou k bydlení (bydlení v rodinném domě).

Trvalá nebo dočasná stavba – Jedná se o stavbu trvalou.

Ochrana stavby podle jiných právních předpisů – Není stanovena ochrana stavby podle jiných právních předpisů.

Parametry stavby –

Zastavěná plocha činí cca 230,18 m².

Obestavěný prostor činí cca 748,085 m².

Užitná plocha činí cca 163,75 m².

Počet funkčních jednotek je jedna, o výše uvedené užitné ploše.

Základní bilance stavby –

Potřeby a spotřeby médií a hmot –

Spotřeba vody – 140 m³/rok (35 m³ TV, 105 m³ SV)

Množství odváděných splaškových vod – 140 m³/rok

Množství dešťových vod – 148,42 m³/rok

Velikost hlavního jističe – 3x25 A

Potřeba tepla na vytápění – 18 750 kWh/rok

Celková dodaná energie – 44 630 kWh/rok

Celková obnovitelná energie – 17 151 kWh/rok

Objekt je vytápěn teplovodním podlahovým topením s tepelným čerpadlem, TUV bude připravována kombinovaným zásobníkovým ohříváčem TUV. Objekt bude napojen na NN elektro, vodovod, splaškové vody budou odváděny tlakovou kanalizací do ČOV, dešťové vody budou likvidovány retencí a odvodem dešťových vod z dotčené lokality.

Celkové produkované množství a druhy odpadů a emisí apod. – Dům produkuje emise obývací domu v podobě komunálního odpadu, kde spotřeba se bude rovnat průměrné spotřebě počtu bydlících.

c) technický popis stavby a jejího technického zařízení

800-1. ZEMNÍ PRÁCE

800-18 POVRCHOVÉ ÚPRAVY TERÉNU	<ul style="list-style-type: none"> - Hrubé terénní úpravy a konečné terénní úpravy spočívají ve srovnání terénu a rozproštění ornice - Jemné terénní úpravy vč. planýrování, hrabání, válcování, hutnění, prosetí zemin a osetí travním semenem je v režii budoucích vlastníků. Každý zásah do stavby, který se musí projednat na základě ustanovení dané platnou legislativou si každý budoucí majitel bude řešit sám.
---	---

801-1. Běžné stavební práce

801-2 ZÁKLADOVÉ KONSTRUKCE	<ul style="list-style-type: none"> - Podloží základové spáry zhutněno a začistěna základová spára; - Základové pásy jsou š. 400–600 mm, v. 300–400 mm z betonu tř. C 12/15 a doplněné o betonářskou výztuž; - Nadezdívky základových pásů jsou ze ztraceného bednění tl. 250 a 300 mm, zalité betonem tř. C 12/15 a doplněné o betonářskou výztuž; - Základové desky jsou v. 80–100 mm z betonu tř. C 12/15 a doplněné o betonářskou výztuž; - Podloží základové desky je tvořené ze zhutněné vrstvy DK fr. 0/63 v tl. min. 150 mm.
801-3 SVISLÉ a KOMPLETNÍ KONSTRUKCE	<ul style="list-style-type: none"> - Nosné stěny jsou zhotoveny z pórobetonových tvárcí PORFIX tl. 250 a 300 mm (mezi jednotlivými RD je dilatační spára tl. 30–50 mm); - Nenosné stěny jsou zhotoveny z pórobetonových příčkových tvárcí PORFIX tl. 100 a 150 mm; - Komin není součástí dodávky – je zhotovená příprava pro dodatečné osazení komínového tělesa.
801-4 VODOROVNÉ KONSTRUKCE	<ul style="list-style-type: none"> - Stropní konstrukce je zároveň střešní konstrukcí (střecha s nízkým spádem) a je řešená jako pultová střecha z hraněného řeziva s celoplošným dřevěným záklopem z prken tl. 24 mm (v pohledové části ze smrkových palubek tl. 15 mm) v níže uvedené skladbě: <ul style="list-style-type: none"> ▪ Sádrokartonový podhled tl. 12,5 mm vč. nosné konstrukce a parozábrany (v místnostech se zvýšenou vlhkostí montovány sádrokartonové desky se zvýšenou odolností proti vlhkému prostředí – zelené tabule sádrokartonu). ▪ Tepelná izolace ze skelné vlny tl. 300 mm / nosná konstrukce střešní konstrukce – krokve v. 260 mm (v garáži je tepelná izolace ze skelné vlny v tl. 200 mm) ▪ Celoplošný dřevěný záklop tl. 24 mm – prkna / tl. 15 mm – hoblované palubky ▪ Hydroizolační vrstva tvořena ze samolepícího mechanického pásu a asfaltového pásu pro střešní izolace s hrubozrnným břídlíčným posypem, který je nataven (viz oddíl 801-711) ▪ Součástí jsou také prostupy – odvětrání instalací a příprava komínů ▪ POZN.: V částech střechy bez tepelné izolace (přesahy nad terasou, parkovací stání) jsou dřevěné prvky přiznané, ohoblované a esteticky pohledové. Všechny prvky jsou chráněny proti škůdcům a dřevokazným houbám bezbarvým penetračním nátěrem; - Nosné překlady nad velkými prosklenými částmi objektu jsou tvořeny nosnými válcovanými ocelovými profily, které jsou součástí železobetonového věnce. Ostatní překlady jsou ze systémových prvků výrobce PORFIX; - Nenosné překlady v nenosných stěnách jsou tvořeny z ocelových profilů tvaru L, do kterých je vsazena pórobetonová tvárnice výrobce PORFIX; - Věnc objektu je tvořen z pórobetonového profilu tvaru U, do kterého je vložena betonářská výztuž a celý věnc je zalitý betonem tř. C 20/25; - Zpevněné venkovní plochy jsou tvořeny z těchto konstrukčních vrstev: <ul style="list-style-type: none"> ▪ Zhutněná zemní pláň ▪ Geotextilie oddělující zemní pláň a konstrukční vrstvy zpevněných ploch ▪ Zhutněná vrstva DK fr. 0/63 v tl. min. 150 mm ▪ Zhutněná vrstva DK fr. 4/8 v tl. min. 30 mm ▪ Betonová dlažba tl. 60 mm (kryté parkovací stání a terasa RD je navržena z betonové dlažby výrobce Presbeton Darea v barvě hnědé a přístup ke garáži společně se sjezdem na komunikaci ul. Jezerní je navržena z betonové dlažby výrobce Presbeton Holland v barvě přírodní) ▪ Betonové zahradní obrubníky tl. 50 mm a v. 200 mm v barvě přírodní ▪ Plastové zahradní obrubníky v barvě černé
801-6 ÚPRAVY POVRCHŮ, PODLAHY	<ul style="list-style-type: none"> - Vnitřní úpravy povrchů jsou navrženy ze sádrové omítky, kde ve styku s podlahou je osazený soklík z keramické dlažby nebo vinylu. V místnostech s vyšším výskytem vlhkosti (koupelny, WC) a ve vstupních prostorách RD je navrženy keramický obklad v celé výšce místnosti (rektifikovaný obklad v šedé barvě o rozměru 29,7x59,5 a tl. 9,0 mm s matným povrchem zn. Fineza Modern grigio) - Úpravy povrchů venkovní jsou tvořeny zateplenou fasádou, která je složena z těchto vrstev: <ul style="list-style-type: none"> ▪ Polystyren EPS 70F tl. 150 mm ▪ Lepicí stěrkový směr / tmel s vloženou vyztužující skelnou sítkou (tzv. perlínka) ▪ Penetrační probarvený nátěr ▪ Silikonová probarvená omítka v barvě bílá se zrnem tl. 1,5 mm - Podlahové konstrukce v RD jsou navrženy v této skladbě <ul style="list-style-type: none"> ▪ Základová deska v. 80–100 mm z betonu tř. C 12/15 a doplněné o betonářskou výztuž ▪ Hydroizolační vrstva tvořící penetrační nátěr a natavený asfaltový pás s posypem (viz oddíl 801-711) ▪ Tepelně izolační vrstva tl. 100–120 mm z podlahového polystyrenu EPS 100 (viz oddíl 801-713) ▪ Separační vrstva tvořena z lepenky nebo PE fólie ▪ Strojový cementový hlazený potěr s podlahovým teplovodním vytápěním v tl. 40–60 mm ▪ Nášlapná vrstva – Vinylová podlaha (vinyl se zámkovým systémem o celkové tl. min. 5,0 mm a tloušťkou nášlapné vrstvy min. 0,4 mm v teplých odstínech s dezénem světlého dřeva) / keramická dlažba kladená do lepicího tmele (Mrazuvzdorná a rektifikovaná dlažba v hnědých barvách v betonovém designu o rozměru 59,8x59,8 cm a tloušťce 10 mm s matným povrchem. S malými rozdíly v odstínu barev, struktury povrchu a kresby. Dlažba zn. Rako extra hnědošedá 60x60 cm). Nášlapná vrstva je po obvodu místnosti

	<p>opatřena soklíkem.</p> <ul style="list-style-type: none"> - Podlahové konstrukce v garáži jsou navrženy v této skladbě <ul style="list-style-type: none"> ▪ Základová deska v. 80–100 mm z betonu tř. C 12/15 a doplněné o betonářskou výtzuž ▪ Hydroizolační vrstva tvořící penetrační nátěr a natavený asfaltový pás s posypem ▪ Strojový cementový hlazený potěr v tl. 40–60 mm - Výplně otvorů: <ul style="list-style-type: none"> ▪ Okna jsou navrženy z plastových 5-ti komorových profilů Kommerling v oboustranné barvě Anthrazigrau s izolačním trojsklem $U_g=0,6 \text{ W}^{\circ}\text{m}^{-1}/\text{K}$, které jsou montovány tzv. na pěnu s nízkým bezbariérovým prahem v. max. 20 mm. Kování výplní otvorů je ve stříbrné barvě. ▪ Vnitřní parapety jsou navrženy plastové v barvě Anthrazigrau s plastovými krytkami ▪ Venkovní parapety jsou z pozinkovaného plechu v barvě Anthrazigrau s plastovými krytkami ▪ Stínění je použito na velkých prosklených výplních otvorů a je navrženo od výrobce JACKODESIGN a.s. - typ stínících žaluzií Z90 (lamely hliníkové v barvě RAL 7016, tvaru Z v podomítkovém provedení a s elektrickým motorem typu Somfy J4 RTS, ovládání na DO). Ostatní malé prosklené plochy výplní otvorů nebudou stíněny; ▪ Vchodové dveře ($U_d=1,1 \text{ W}^{\circ}\text{m}^{-1}/\text{K}$) do RD jsou navrženy jako otevíravé dovnitř pravé. Křídlo je rozděleno svislým sloupkem o šířce 84 mm. V levé části je výplň z trojskla matelux, v pravé části je výplň hladká PUR deska. Kování je klika-koule, úzký štítek v barvě stříbrné, FAB zámek. ▪ Vchodové dveře ($U_d=1,1 \text{ W}^{\circ}\text{m}^{-1}/\text{K}$) do garáže jsou navrženy jako otevíravé dovnitř levé. V křídle je plná výplň hladká PUR deska. Kování je klika-klika, úzký štítek v barvě stříbrné, FAB zámek. ▪ Garážová vrata jsou navržena od výrobce TRIDO, s.r.o. se širokým lamelami (celkem 4 ks) v barvě RAL 7016 a s elektrickým pohonem Aperto A550L ▪ Vnitřní dveře jsou navrženy od výrobce interiérových dveří DRE typu STANDARD 10 plně DTD. Povrch dveří je v úpravě lamino CPL a dekor dveří ultra šedá tmavá. Kování dveří je navrženo v klasickém provedení.
801-711 IZOLACE PROTI VODĚ	<ul style="list-style-type: none"> - Spodní voda – Hydroizolační souvrství se skládá z těchto vrstev: <ul style="list-style-type: none"> ▪ Penetrační asfaltový nátěr nanesený na základovou desku ▪ Natavený izolační pás z SBS modifikovaného asfaltu o tl. 4,0 mm s jemnozrnným minerálním posypem, který se používá jako protiradonová izolace ▪ POZN.: Hydroizolační vrstva je vytažena ve svislé rovině min. 300 mm nad nivelitu základové desky; - Dešťová voda – Hydroizolační souvrství se skládá z těchto vrstev: <ul style="list-style-type: none"> ▪ Samolepící podkladní pás z SBS modifikovaného asfaltu ▪ Natavený izolační pás z SBS modifikovaného asfaltu o tl. 4,2 mm s hrubozrnným břídlíčným posypem
801-713 IZOLACE TEPELNÉ	<ul style="list-style-type: none"> - Vodorovná konstrukce: <ul style="list-style-type: none"> ▪ Podlahová konstrukce – Tepelně izolační vrstva tl. 100–120 mm ze stabilně tepelných izolačních desek z pěnového podlahového polystyrenu EPS 100 (součinitel tepelné vodivosti $0,037 \text{ W}^{\circ}\text{m}^{-1}/\text{K}$) ▪ Střešní konstrukce – Izolační pásy vyrobené s použitím skelné vlny kladené ve třech vrstvách (140 + 120 + 40 mm) v celkové vrstvě tl. 300 mm (součinitel tepelné vodivosti $0,035 \text{ W}^{\circ}\text{m}^{-1}/\text{K}$, TI Isover Evo); v garáži je tepelná izolace ze skelné vlny v tl. 200 mm - Svislá konstrukce: <ul style="list-style-type: none"> ▪ Úpravy povrchů vnější (fasáda) – Tepelně izolační vrstva tl. 150 mm ze stabilně tepelných izolačních desek z pěnového fasádního polystyrenu EPS 70F (součinitel tepelné vodivosti $0,039 \text{ W}^{\circ}\text{m}^{-1}/\text{K}$)
801-721 ZDRAVOTNÉ TECHNICKÉ INSTALACE	<ul style="list-style-type: none"> - Pitná voda: Venkovní rozvod vody (vodovodní přípojka) je navržen z PE potrubí s vodoměrnou soustavou osazenou ve vodoměrné šachtě. Vnitřní rozvod vody v RD je navržen z PPR potrubí k jednotlivým spotřebičům. - Odvod splaškových vod: Venkovní rozvod kanalizace (přípojka splaškové kanalizace) je navržen z PVC potrubí se zaústěním do čerpací stanice, která je napojena na tlakovou splaškovou obecní kanalizaci. Vnitřní rozvod kanalizace v RD je navržen z PVC potrubí, které je uloženo v základové desce a z potrubí PP HT, které je uloženo ve svislých konstrukcích. Potrubí vede k jednotlivým spotřebičům. - Odvod dešťových vod: Venkovní rozvod kanalizace (přípojka dešťové kanalizace) je navržen z PVC potrubí se zaústěním do revizní šachty, která je napojena na dešťovou obecní kanalizaci. Venkovní rozvod kanalizace je odvádět dešťové vody ze střešní konstrukce přes lapače střešních splavenin dešťové kanalizace. V rámci výstavby jsou osazeny dvě plastové nadzemní nádrže o objemu 2 m³ do kterých je zaústěn vtok z okapového svodu. - Zařizovací předměty: <ul style="list-style-type: none"> ▪ Umyvadlo: Oválné umyvadlo na desku s keramickou zátkou Cersanit – City a Umyvátko Cersanit Como 40x22 vč. sady na uchycení ▪ Umyvadlová výpust: Klik-klak umyvadlová výpust A390 ▪ Umyvadlový sifon: GAUBE sifon umyvadlový kulatý 5/4"x32 v chromu vč. manžety ▪ Umyvadlový ventil: VALVEX ventil 1/2"x3/8" rohový PROFF v chromu ▪ Umyvadlová baterie: VALVEX baterie DALI umyvadlová vysoká a VALVEX baterie DALI umyvadlová nízká ▪ Umyvadlová deska vč. příslušenství: Dolce deska pod umyvadlo 80x50x8 cm Wenge vč. pozinkované skryté konzole (pro jedno umyvadlo) a Dolce deska pod umyvadlo vč. pozinkované skryté konzole 150x50x8 cm Wenge (pro dva umyvadla) ▪ Vana: Vana Cersanit intro 180x80 vč. podstavních nožiček ▪ Vanová baterie: VALVEX baterie DALI podomítková ▪ Vanová sprcha: VALVEX sprchový set VERA s třemi funkcemi trysky ▪ WC: WC mísa Cersanit – City + JOMO Light WC Modul na zazdění + + JOMO zvukoizolační deska pro WC + JOMO tlačítko exkluzive 2.0 v barvě bílé

	<ul style="list-style-type: none"> Sprchové zástěny / dveře: Gelco pevná stěna š. 140 cm a v. 200 cm Walk-In + Gelco pevná stěna š. 30 a v. 200 cm vč. uchycení vzpěrou; Gelco dveře do niky řady One š. 80 a v. 200 cm Sprchové žlaby: Alca žlab APZ23 950 MODULAR WALL + Alca mřížka ROUTE 950M nerez-lesk Sprchový set: VALVEX sprchový set DIONE Vytápění: Trubkový radiátor Oliver 600x1222 vč. hlavice LUXOR H-kus P + TV + Hlavice + chromovaný kryt a GAUBE topná tyč 600W v matném chromu Pračka: Sifon pračkový podomítkový v chromu + VALVEX ventil 1/2"x3/4" pračkový PROFF v chromu Zásobník TUV o objemu 200 l Nezámrzný venkovní kohout s napojením na zahradní hadici osazeným na fasádě domu – 2x. <p>- Součástí skutečného provedení stavby není:</p> <ul style="list-style-type: none"> Distribuce plynu a plynovodní přípojka vč. vnitřního rozvodu Centrální systém vysávání vč. příslušenství Dodávka a montáž krbové vložky vč. tělesa komínu
801-731 ÚSTŘEDNÍ VYTÁPĚNÍ	<p>- Rozvod topení: Systém podlahového vytápění vedený v hliníkoplastovém potrubí zaústěné do rozdělovače o 10 topných okruzích. Příprava na rádiové ovládání rozdělovačích hlavice (více viz oddíl M-21). Ve dvou velkých koupelnách je pomocné vytápění pomocí trubkového radiátoru (viz oddíl 801-721).</p> <p>- Topné těleso: Tepelné čerpadlo typu vzduch / voda zn. Samsung o celkovém výkonu min. 6,0 kW. Tepelné čerpadlo má funkci vytápění RD v chladném období a příp. chlazení v teplém období.</p> <p>- Klimatizace: Součástí skutečného provedení stavby je rozvod klimatizace od tepelného čerpadla po jednotlivé klimatizační jednotky v místnostech. Součástí nejsou samotné klimatizační jednotky.</p> <p>- Součástí skutečného provedení stavby není:</p> <ul style="list-style-type: none"> Rozvod vzduchotechniky (pouze příprava pro napojení digestoře v kuchyňské lince a nucené větrání pouze v místnostech, kde není zajištěno přirozené větrání. Odvod vzduchu ventilátory a potrubím nad střechou objektu) Vnitřní jednotky klimatizace (splity) Rekuperace
801-762 KONSTRUKCE TESAŘSKÉ	Viz oddíl 801-4
801-764 KONSTRUKCE KLEMPÍŘSKÉ	Kompletní klempířské konstrukce jsou zhotoveny ze systémových výrobků se zárukou 10 let od výrobce KJG. Barva RAL 7016. Okapní žlaby, háky a svody jsou v hranatém provedení. RŠ hranatého žlabu činí 333 mm. Svod hranatý je průměru 100 mm.
801-766 KONSTRUKCE TRUHLÁŘSKÉ	<p>- Součástí skutečného provedení stavby není:</p> <ul style="list-style-type: none"> Dodávka + montáž kuchyňské linky Vestavné skříně a nábytek
801-767 KONSTRUKCE ZÁMEČNICKÉ	<p>- Sloupky na terase – Ocelové sloupky 100/100/3 v. cca 2750 mm pro podporu střešní vaznice v místě teras na zahradě z požárního hlediska vyměněny za původní méně vhodné dřevěné sloupky. Ocel s protikorozní úpravou a vypalovaným lakem v odstínu RAL 7016.</p> <p>- Oplocení je navrženo ze ocelových sloupků Ø 38 mm, v. 1 500 mm v odstínu RAL 7016 s roztečí cca 3,0 m a osazenými vzpěrami v rozích oplocení a napnutým poplastovaným pletivem v barvě černé RAL 7016. Součástí oplocení je jednokřídlá brána (křídlo 900 mm) a s rozebíratelným jedním polem poplastovaného pletiva pro vjezd těžké mechanizace.</p> <p>- Vjezdová brána + branka – je navržena jako ocelová s protikorozní úpravou a vypalovaným lakem v odstínu RAL 7016. Nosné sloupky jsou rozměrů min. 80/80 mm v. 1750 mm. Výplň brány RD je z hoblovaného smrkového řeziva s bezbarvou povrchovou úpravou. Vjezdová brána je ovládána elektronickým pohonem.</p>
801-784 MALBY a TAPETY	-Povrchové úpravy vnitřní (omítky) a podhledové konstrukce vnitřní (sádrokartony) jsou opatřeny malbou v barvě bílé (náter 2x).
M21 ELEKTROMONTÁŽE	<p>- Rozvody tvoří měděné silnoproudé a slaboproudé kabely vedené pod omítkou v zasekaných drážkách svislých konstrukcí.</p> <p>- Vypínače a zásuvky jsou navrženy od společnosti ABB, designová řada Solo, provedení ve variantách antracitová/chromová.</p> <p>- Svítidla vnitřní i vnější osvětlovací tělesa nejsou součástí standardu – pouze v koupelnách jsou osazena bodová svítidla v sádrokartonovém podhledu.</p> <p>Veškeré osvětlení v poloze vývodu pro montáž svítidel.</p> <p>- Kuchyňský kout bude z hlediska elektromontáže uzpůsoben pro připojení elektrické varné desky, trouby a bude obsahovat možnost připojení na obslužné zásuvky.</p> <p>- Ochrana před bleskem je zajištěna pomocí jímací a svodné soustavy z materiálu AlMgSi a FeZn.</p> <p>- Zvonek je navržen v obývacím pokoji a vypínač pro zvonek je umístěn u vstupní branky.</p> <p>- Příjem TV signálu a internetového připojení je možný na základě stavební připravenosti – proběhne instalace TV antén a kabelových rozvodů do jednotlivých obytných místností (tj. v obývacím pokoji a 3 pokoje). Ukončení je ve stěně v osazené datové a TV zásuvce.</p> <p>- Stavební připravenost pro rádiové ovládání hlavice rozdělovače podlahového vytápění.</p> <p>- Přípojka vedení NN s osazením pojistkového a elektroměrového pilířku před RD.</p> <p>- Venkovní vedení je vyvedeno na jednu elektro zásuvku 230V</p> <p>- Součástí skutečného provedení stavby není:</p> <ul style="list-style-type: none"> Inteligentní domácnost Samotné připojení TV a internetu. Je potřeba dohoda s místním poskytovatelem. Pokrytí GSM a LT signálem dané oblasti Termostaty v jednotlivých místnostech (okruzích podlahového vytápění) vč. řídicí

	jednotky ▪ Elektropotřebiče
--	--------------------------------

d) zhodnocení stávajícího stavebně technického stavu

Jedná se o novostavbu, takže stavebně technický stav odpovídá stáří stavby.

e) napojení na dopravní a technickou infrastrukturu

Napojení na dopravní infrastrukturu – navrženými sjezdy na místní komunikaci, jejíž realizace byla zahájena v souladu s územní studií Hlušovice – Prostřední Louky po aktualizaci a doplnění z r. 2017 podle projektu Komunikace a inženýrské sítě na pozemku p.č. 301/11, k.ú. Hlušovice (dále podle projektu zasíťování lokality).

Napojení na inženýrské sítě -

Vodovodní přípojka byla navržena a realizována podle projektu zasíťování lokality a ukončena vodoměrnou šachtou, ve které je zaslepena. V rámci stavby rodinných domů bude do realizovaných šachet osazena vodoměrná sestava a realizován vnitřní vodovod.

Tlaková splašková kanalizace byla navržena a realizována podle projektu zasíťování lokality a ukončena šachtou s čerpací stanicí, společnou vždy pro 2 rodinné domy. Tato šachta je včetně čerpací stanice součástí kanalizace veřejné, přípojky jednotlivých RD jsou v ní ukončeny.

Kanalizace dešťová: projekt zasíťování lokality řeší likvidaci dešťových vod z komunikací a střech objektů svedením do průlehlů oboustranně kolem přilehlé komunikace. Průlehy jsou vybaveny přepadovým drenážním potrubím, vyústěným do obnoveného příkopu směrem k cyklostezce a následně do Trusovického potoka.

Dešťové vody ze střech přilehlých objektů je možno svádět do těchto průlehlů přes retenční nádrže pro zachycení 15 min. přívalového deště, při ploše střechy cca 200 m² je min. retenční objem 3,7 m³. Zpevněné plochy kolem RD je doporučeno vyspádovat do okolní zeleně.

Elektro: přeložka vzdušného vedení VN, nová trafostanice a rozvody NN pro zasíťování celé lokality z jsou řešeny a postupně realizovány podle samostatného projektu, obsahujícího i návrh kabelů pro připojení navržených šesti RD. Projekt rodinných domů upřesňuje umístění smyčkových kabelových přípojkových skříní v nikách na uliční fasádě navržených objektů.

f) ochranná a bezpečnostní pásma

Kromě ochranných pásem inženýrských sítí nebyla žádná další ochranná a bezpečnostní pásma vymezena.

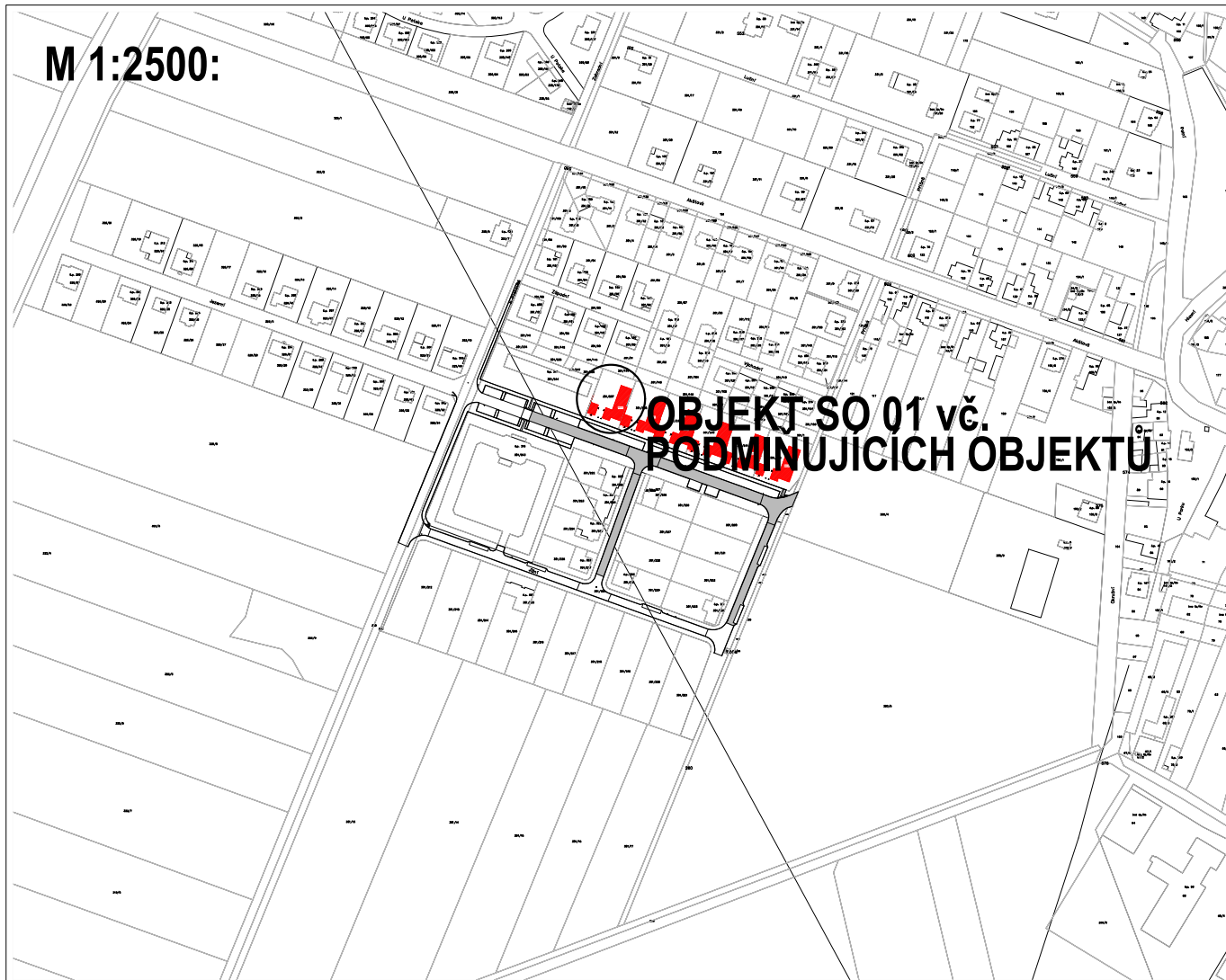
g) vliv stavby na životní prostředí a ochrana zvláštních zájmů

Provoz rodinného domu nebude mít velký negativní vliv na životní prostředí.

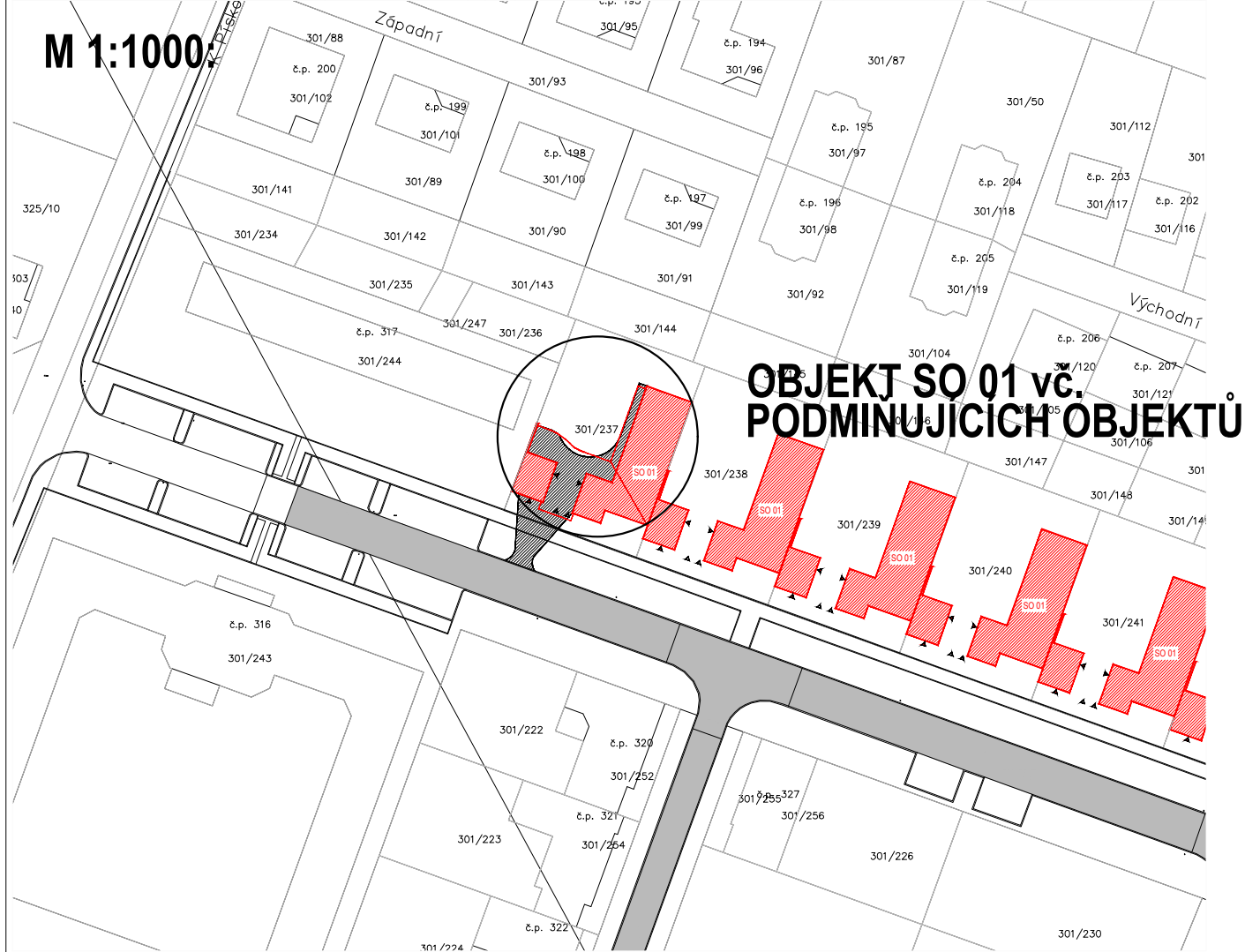
V Karviné, dne 06/2021

Kamil Árvay

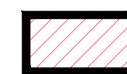
M 1:2500:



M 1:1000:



LEGENDA:



OBJEKT SO 01 RODINNÝ DŮM č. 1
±0,000 = ~ 216,10 m.n.m, výška objektu = ~ 3,382 m



OBJEKT SO 01 - ZPEVNĚNÉ PLOCHY

PROJEKTOVÁ DOKUMENTACE SKUTEČNÉHO PROVEDENÍ

VYPRACOVAL: JAN VADOVIČ
ZODP. PROJEKTANT: -

ARV PROJECT, s.r.o.
☎ 00 420 775 147 472
✉ info@arvproject.cz

📍 Na Stráni 1232/17a, IČ: 06 17 47 44
734 01 Karviná DIČ: CZ 06 17 47 44
Česká republika DS: d77j7zh

OBJEDNATEL / INVESTOR:
SENIOR PARK HOUSE, a.s.
Připotoční 1519/10a, 100 00 Praha 10 Vršovice

OKRES:
OLOMOUC

DATUM: 06/2021
ST. PD: PDSP
MĚŘÍTKO: 1:2500/1000
FORMÁT: 2xA4

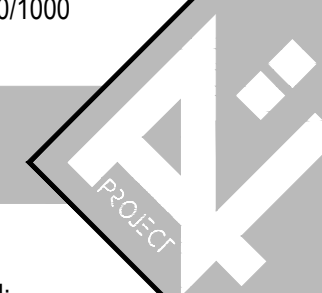
AKCE / STAVBA:

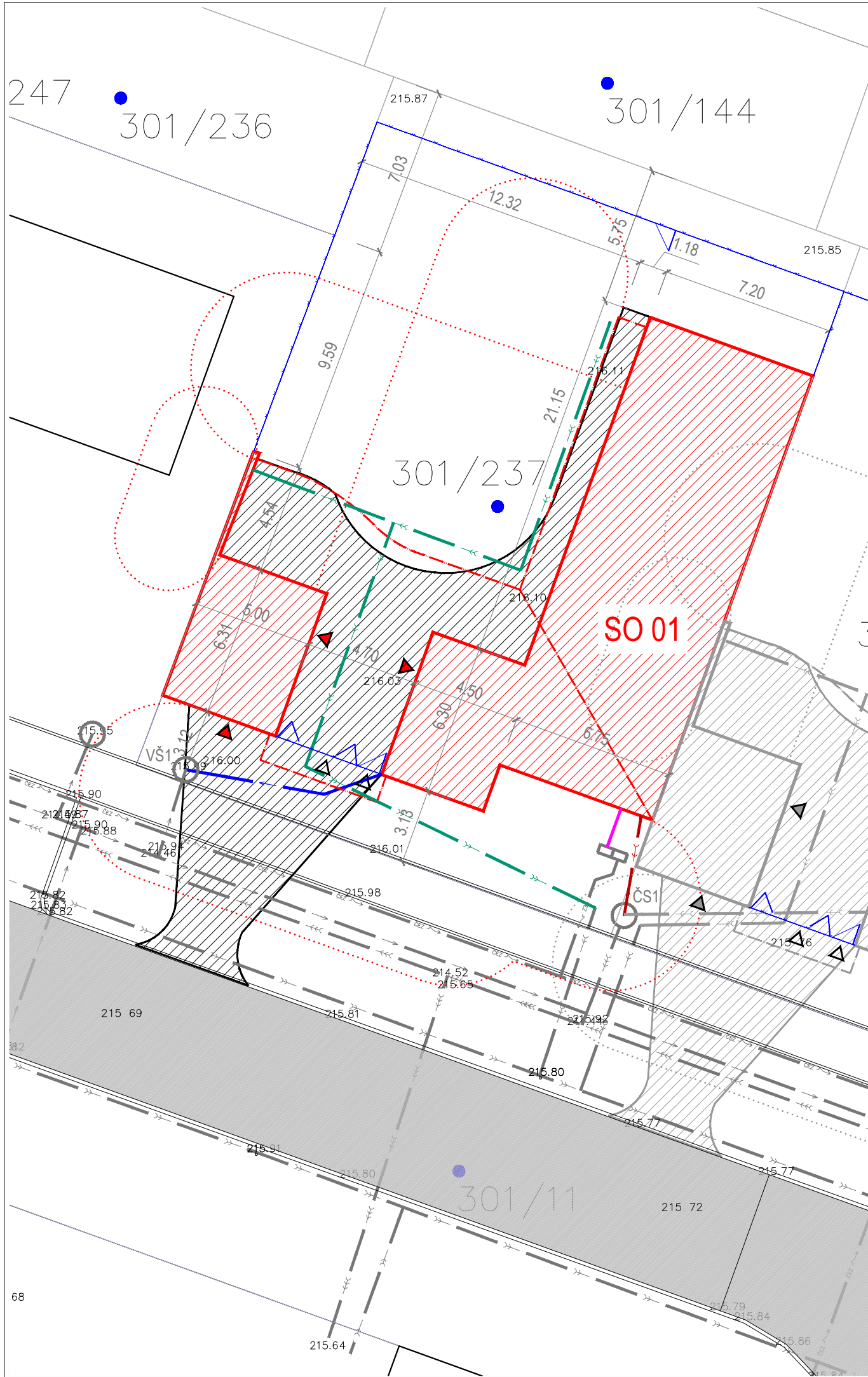
6x RD Prostřední Louky, Hlušovice

SO 01 - RD č. 1 na pozemku p.č. 301/237, k.ú. Hlušovice

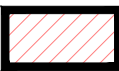
ČÁST:
C. SITUACNÍ VÝKRESY
OZNAČENÍ VÝKRESU:
KATASTRÁLNÍ SITUACNÍ VÝKRES

ČÍSLO VÝKRESU:
C.1





LEGENDA:



OBJEKT SO 01 RODINNÝ DŮM č. 1
±0,000 = ~ 216,10 m.n.m, výška objektu = ~ 3,382 m



OBJEKT SO 01 - ZPEVNĚNÉ PLOCHY



OBJEKT SO 01 - PŘÍPOJKA VODY HDPE, d32, dl. 8,37 m (VNITŘNÍ ROZVOD VODY)



OBJEKT SI 01 - PŘÍPOJKA SPLAŠKOVÉ KANALIZACE KG, DN 150, dl. 4,20 m
(VNITŘNÍ ROZVOD KANALIZACE)



OBJEKT SO 01 - PŘÍPOJKA DEŠŤOVÉ KANALIZACE KG, DN 125, dl. 48,12 m
(VNITŘNÍ ROZVOD KANALIZACE)



OBJEKT SO 01 - PŘÍPOJKA VEDENÍ NN, CYKY 5Cx6, dl. 1,70 m
(VNITŘNÍ ROZVOD VEDENÍ NN)



VODOVODNÍ ŘÁD vč. VEŘEJNÉ ČÁSTI PŘÍPOJKY HDPE, d90



VÝTLAČNÝ ŘÁD SPLAŠKOVÉ KANALIZACE vč. VEŘEJNÉ ČÁSTI PŘÍPOJKY HDPE d80



ŘÁD DEŠŤOVÉ KANALIZACE - DRENÁŽ vč. VEŘEJNÉ ČÁSTI PŘÍPOJKY 2xDN200



VEDENÍ NN ČEZ vč. VEŘEJNÉ ČÁSTI PŘÍPOJKY

PROJEKTOVÁ DOKUMENTACE SKUTEČNÉHO PROVEDENÍ

VYPRACOVAL: JAN VADOVIČ
ZODP. PROJEKTANT: -

ARV PROJECT, s.r.o.
00 420 775 147 472
info@arvproject.cz

Na Stráni 1232/17a,
734 01 Karviná
Česká republika

IČ: 06 17 47 44
DIČ: CZ 06 17 47 44
DS: d77j7zh

OBJEDNATEL / INVESTOR:
SENIOR PARK HOUSE, a.s.
Připotoční 1519/10a, 100 00 Praha 10 Vršovice

OKRES:
OLOMOUC

DATUM: 06/2021
ST. PD: PDSP
MĚŘÍTKO: 1:200
FORMÁT: 2xA4

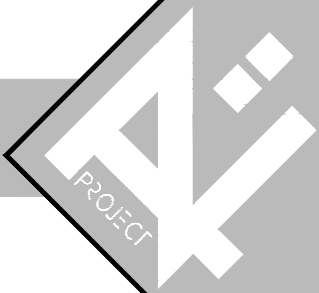
AKCE / STAVBA:

6x RD Prostřední Louky, Hlušovice

SO 01 - RD č. 1 na pozemku p.č. 301/237, k.ú. Hlušovice

ČÁST:
C. SITUAČNÍ VÝKRESY
OZNAČENÍ VÝKRESU:
KOORDINAČNÍ SITUAČNÍ VÝKRES

ČÍSLO VÝKRESU:
C.2



VYPRACOVAL:

JAN VADOVIČ

ZODP. PROJEKTANT:

-

ARV PROJECT, s.r.o.

☐ 00 420 775 147 472

■ info@arvproject.cz

Na Stráni 1232/17a,

734 01 Karviná

Česká republika

IČ:

06 17 47 44

DIČ:

CZ 06 17 47 44

DS:

d77j7zh

OBJEDNATEL / INVESTOR:

SENIOR PARK HOUSE, a.s.

Připotoční 1519/10a, 100 00 Praha 10 Vršovice

OKRES:

OLOMOUC

DATUM:

06/2021

ST. PD:

PDSP

MĚŘÍTKO:

1:100

FORMÁT:

2xA4

AKCE / STAVBA:

6x RD Prostřední Louky, Hlušovice

SO 01 - RD č. 1 na pozemku p.č. 301/237, k.ú. Hlušovice

ČÁST:

D. VÝKRESOVÁ DOKUMENTACE

OZNAČENÍ VÝKRESU:

ZÁKLADY

ČÍSLO VÝKRESU:

D.1

PROJECT

LEGENDA:

PÓROBETONOVÉ ZDIVO

ZÁKLADOVÉ KONSTRUKCE

PODLAHOVÉ KONSTRUKCE

PODKLADNÍ KONSTRUKCE

ROSTLÝ TERÉN / ZEMINA

IZOLACE (dle SKLADBY)

PROJEKTOVÁ DOKUMENTACE SKUTEČNÉHO PROVEDENÍ

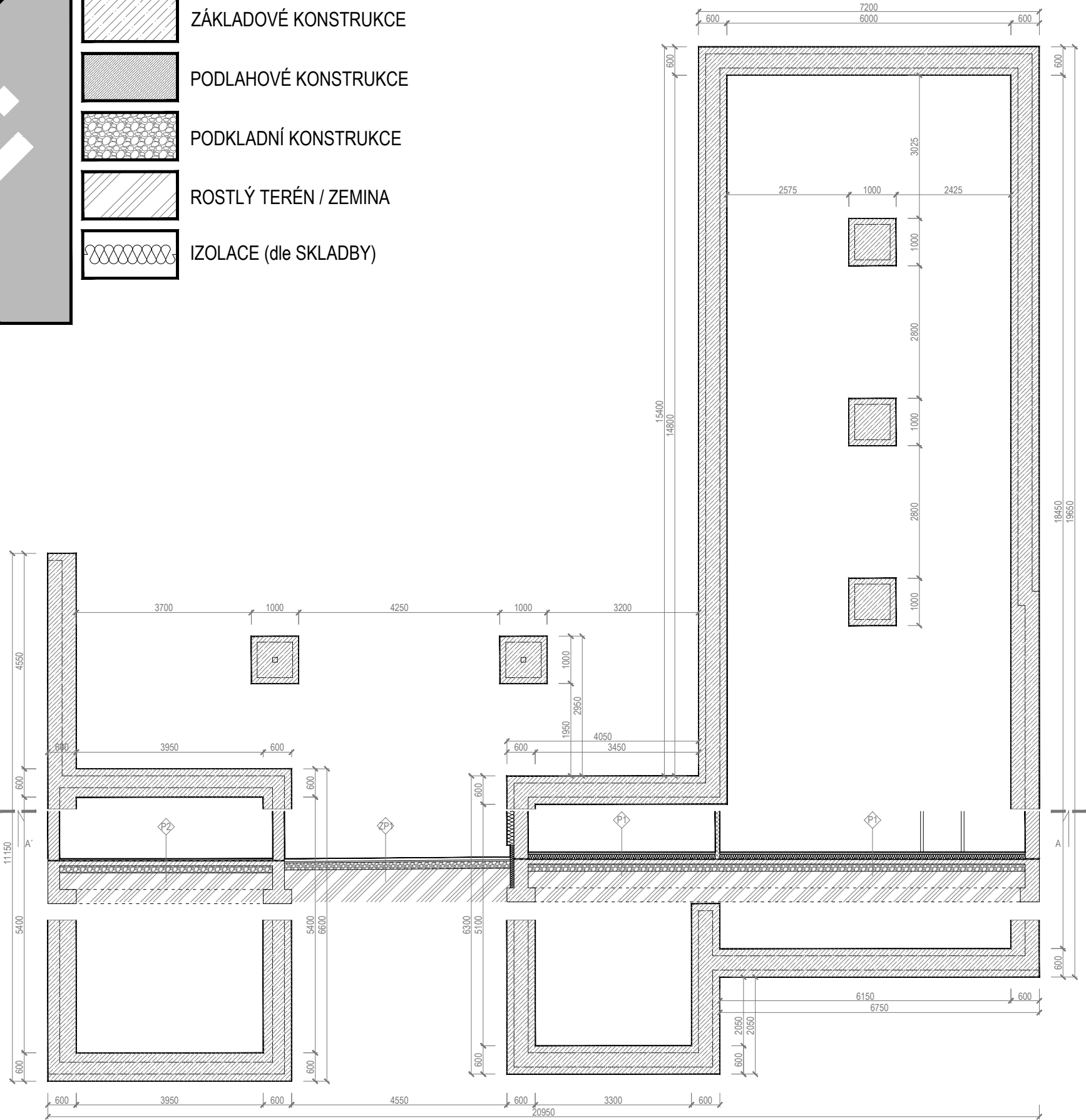
SKLADBY KONSTRUKCÍ:

- P1:**
NÁŠLAPNÁ VRSTVA - PODLAHOVÁ KRYTINA vč. PODKLADU (VINYL / KERAMICKÁ DLAŽBA)
ROZNÁŠECÍ VRSTVA - HLAZENÝ CEMENTOVÝ POTĚR vč. PODL. VYTÁPĚNÍ
SEPARAČNÍ VRSTVA - SEPARAČNÍ FÓLIE
TEPELNĚ IZOLAČNÍ VRSTVA - PODLAHOVÝ EPS
HYDROIZOLAČNÍ VRSTVA - PENETRAČNÍ NÁTĚR + HYDROIZOLAČNÍ ASF. PÁS
NOSNÁ VRSTVA - ZÁKLADOVÁ DESKA

- P2:**
ROZNÁŠECÍ VRSTVA - HLAZENÝ CEMENTOVÝ POTĚR
HYDROIZOLAČNÍ VRSTVA - PENETRAČNÍ NÁTĚR + HYDROIZOLAČNÍ ASF. PÁS
NOSNÁ VRSTVA - ZÁKLADOVÁ DESKA

- ZP1:**
KRYT. VRTVA - BETONOVÁ DLAŽBA
KLADECÍ VRSTVA - LOŽE z DK fr. 4/8
NOSNÁ VRSTVA - LOŽE z DK fr. 0/63
ZHUTNĚNÁ ZEMNÍ PLÁŇ

POZN: Skladby konstrukcí jsou podrobněji uvedené v technické zprávě.
Rozměry jsou uvedené orientačně. Přesné rozměry je nutné ověřit na stavbě.



VYPRACOVAL: JAN VADOVIČ

ZODP. PROJEKTANT: -

OBJEDNATEL / INVESTOR:

SENIOR PARK HOUSE, a.s.

Připotoční 1519/10a, 100 00 Praha 10 Vršovice

AKCE / STAVBA:

6x RD Prostřední Louky, Hlušovice

SO 01 - RD č. 1 na pozemku p.č. 301/237, k.ú. Hlušovice

ČÁST:

D. VÝKRESOVÁ DOKUMENTACE

OZNAČENÍ VÝKRESU:

PŮDORYS 1. NP

ARV PROJECT, s.r.o.

00 420 775 147 472

info@arvproject.cz

Na Stráni 1232/17a,

734 01 Karviná

Česká republika

IČ: 06 17 47 44

DIČ: CZ 06 17 47 44

DS: d77j7zh

DATUM: 06/2021

ST. PD: PDSP

MĚŘÍTKO: 1:100

FORMÁT: 2xA4

OKRES: OLOMOUČ

ČÍSLO VÝKRESU:

D.2

PROJECT

PROJEKTOVÁ DOKUMENTACE SKUTEČNÉHO PROVEDENÍ

LEGENDA MÍSTNOSTÍ:

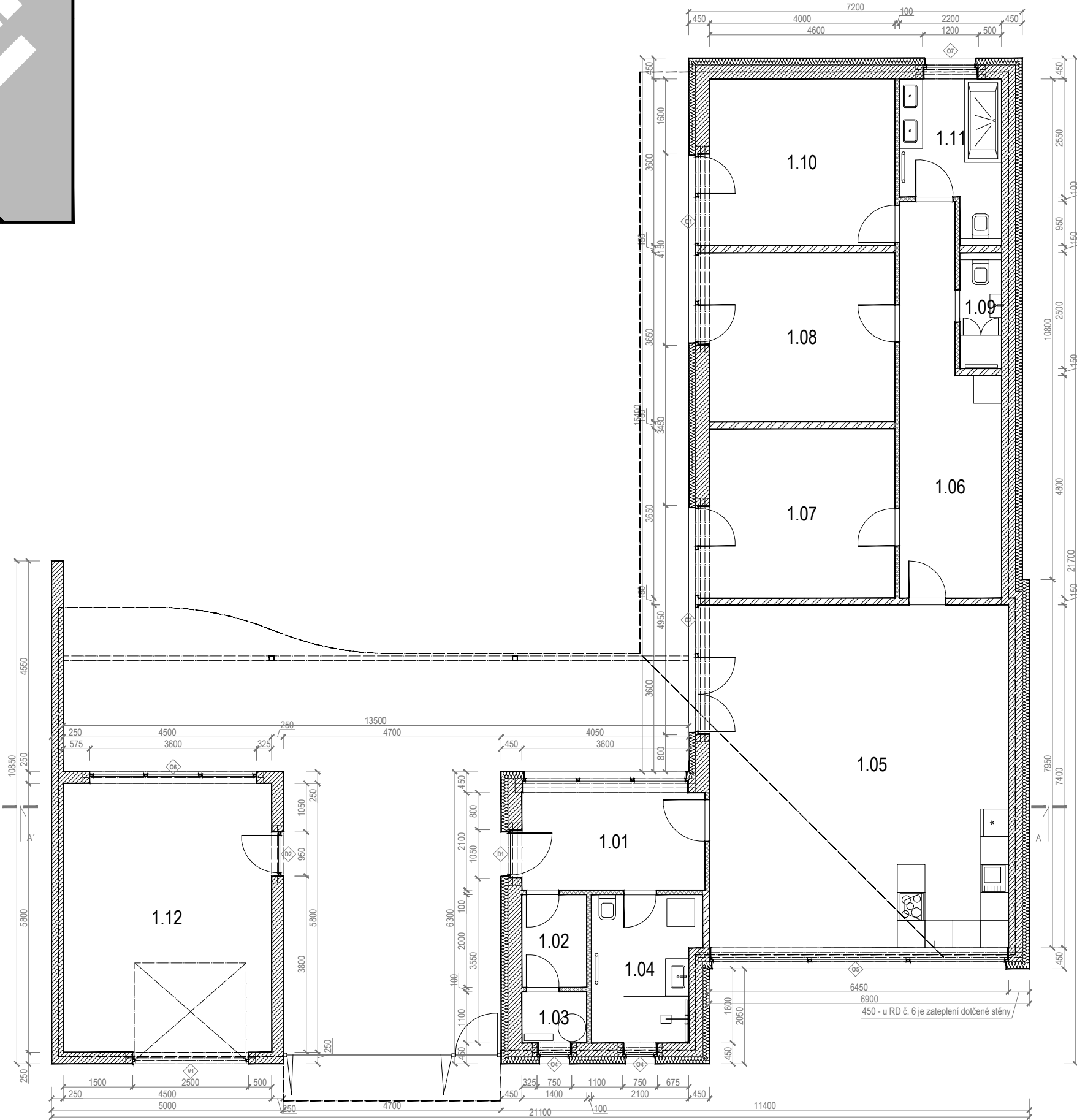
OZN:	MÍSTNOST:	PLOCHA (m2):	PODLAHA:	STĚNY: / STROP	POZNÁMKY:
1.01	PŘEDSÍŇ	8,545	KER. DLAŽBA	SÁDROVÁ OMÍTKA / SDK PODHLED	KER. OBK. SOKL
1.02	ŠATNA	2,800	KER. DLAŽBA	SÁDROVÁ OMÍTKA / SDK PODHLED	KER. OBK. SOKL
1.03	TECH. MÍSTN.	1,540	KER. DLAŽBA	SÁDROVÁ OMÍTKA / SDK PODHLED	KER. OBK. SOKL
1.04	TECH KOUP.	6,880	KER. DLAŽBA	KER. OBKLAD / SDK PODHLED	KER. OBK v. 2,5 m
1.05	OBÝV. P. + KK	48,425	VINYL	SÁDROVÁ OMÍTKA / SDK PODHLED	VINYL. SOKL
1.06	CHODBA	15,060	VYNIL	SÁDROVÁ OMÍTKA / SDK PODHLED	VYNIL. SOKL
1.07	POKOJ	15,100	VYNIL	SÁDROVÁ OMÍTKA / SDK PODHLED	VYNIL. SOKL
1.08	POKOJ	15,100	VYNIL	SÁDROVÁ OMÍTKA / SDK PODHLED	VYNIL. SOKL
1.09	WC	2,250	KER. DLAŽBA	KER. OBKLAD / SDK PODHLED	KER. OBK v. 2,5 m
1.10	LOŽNICE	14,900	VYNIL	SÁDROVÁ OMÍTKA / SDK PODHLED	VYNIL. SOKL
1.11	KOUPELNA	6,555	KER. DLAŽBA	KER. OBKLAD / SDK PODHLED	KER. OBK v. 2,5 m
		~137,155 m ²			
OZN:	MÍSTNOST:	PLOCHA (m2):	PODLAHA:	STĚNY: / STROP	
1.14	GARÁŽ	26,100	CEM. HL. POTĚR	SÁDROVÁ OMÍTKA / SDK PODHLED	
CELKEM:		~26,600 m ²			

LEGENDA:

PÓROBETONOVÉ ZDIVO

IZOLACE (dle SKLADBY)

POZN: Rozměry jsou uvedené orientačně. Přesné rozměry je nutné ověřit na stavbě.



VYPRACOVAL: JAN VADOVIČ
ZODP. PROJEKTANT: -

ARV PROJECT, s.r.o.
00 420 775 147 472
info@arvproject.cz

Na Stráni 1232/17a,
734 01 Karviná
Česká republika

IČ: 06 17 47 44
DIČ: CZ 06 17 47 44
DS: d77j7zh

OBJEDNATEL / INVESTOR:
SENIOR PARK HOUSE, a.s.
Připotoční 1519/10a, 100 00 Praha 10 Vršovice

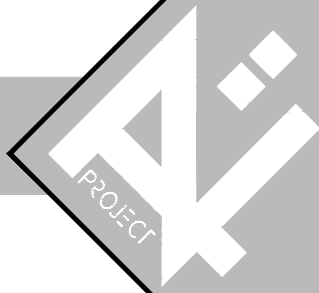
OKRES:
OLOMOUC

DATUM: 06/2021
ST. PD: PDSP
MĚŘÍTKO: 1:100
FORMÁT: 2xA4

AKCE / STAVBA:
6x RD Prostřední Louky, Hlušovice
SO 01 - RD č. 1 na pozemku p.č. 301/237, k.ú. Hlušovice

ČÁST:
D. VÝKRESOVÁ DOKUMENTACE
OZNAČENÍ VÝKRESU:
KROV

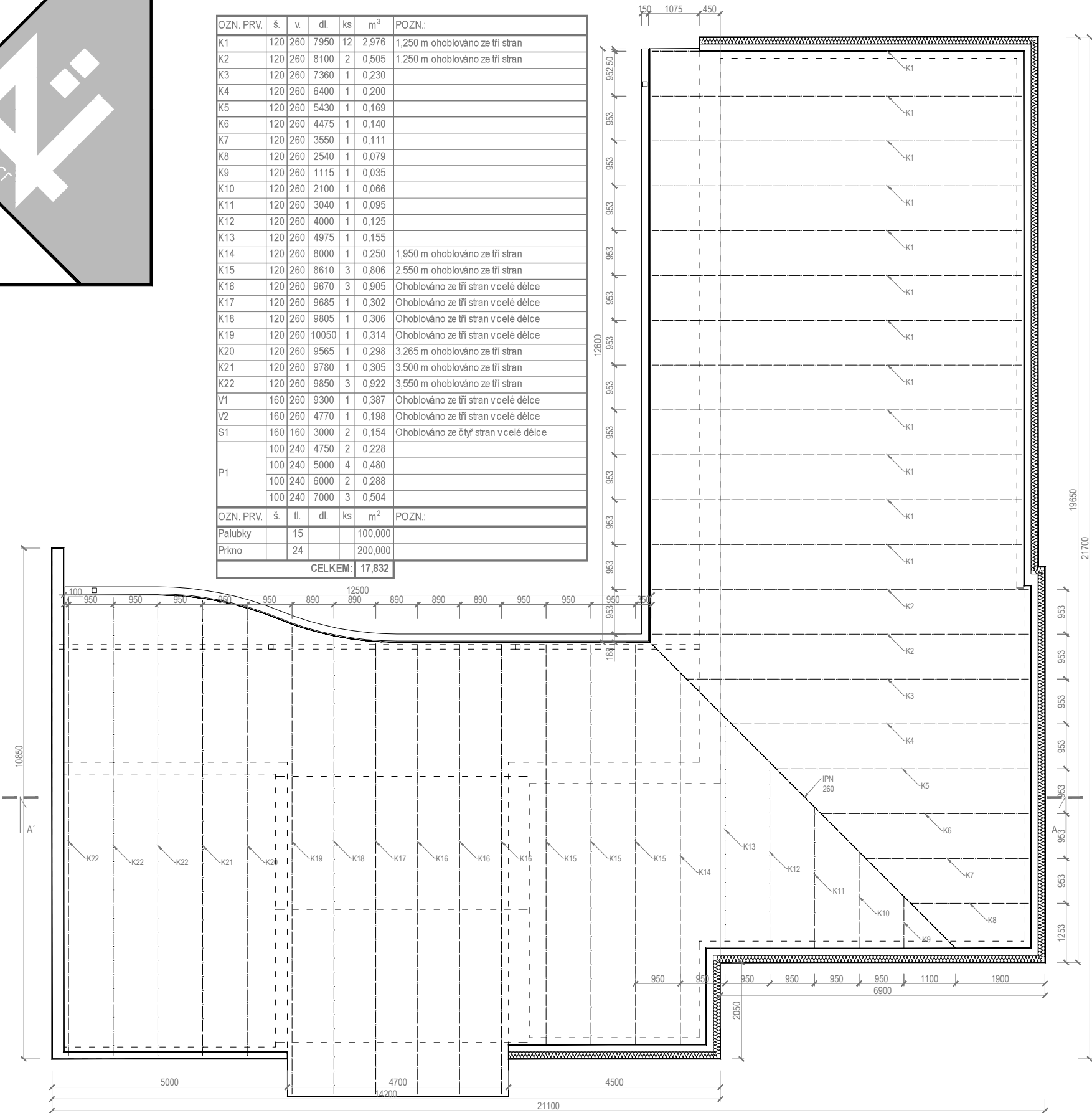
ČÍSLO VÝKRESU:
D.3



PROJEKTOVÁ DOKUMENTACE SKUTEČNÉHO
PROVEDENÍ

POZN: Rozměry jsou uvedené orientačně. Přesné rozměry je nutné ověřit na stavbě.

VÝPIS ŘEZIVA						
OZN. PRV.	š.	v.	dl.	ks	m³	POZN.:
K1	120	260	7950	12	2,976	1,250 m ohoblováno ze tří stran
K2	120	260	8100	2	0,505	1,250 m ohoblováno ze tří stran
K3	120	260	7360	1	0,230	
K4	120	260	6400	1	0,200	
K5	120	260	5430	1	0,169	
K6	120	260	4475	1	0,140	
K7	120	260	3550	1	0,111	
K8	120	260	2540	1	0,079	
K9	120	260	1115	1	0,035	
K10	120	260	2100	1	0,066	
K11	120	260	3040	1	0,095	
K12	120	260	4000	1	0,125	
K13	120	260	4975	1	0,155	
K14	120	260	8000	1	0,250	1,950 m ohoblováno ze tří stran
K15	120	260	8610	3	0,806	2,550 m ohoblováno ze tří stran
K16	120	260	9670	3	0,905	Ohoblováno ze tří stran v celé délce
K17	120	260	9685	1	0,302	Ohoblováno ze tří stran v celé délce
K18	120	260	9805	1	0,306	Ohoblováno ze tří stran v celé délce
K19	120	260	10050	1	0,314	Ohoblováno ze tří stran v celé délce
K20	120	260	9565	1	0,298	3,265 m ohoblováno ze tří stran
K21	120	260	9780	1	0,305	3,500 m ohoblováno ze tří stran
K22	120	260	9850	3	0,922	3,550 m ohoblováno ze tří stran
V1	160	260	9300	1	0,387	Ohoblováno ze tří stran v celé délce
V2	160	260	4770	1	0,198	Ohoblováno ze tří stran v celé délce
S1	160	160	3000	2	0,154	Ohoblováno ze čtyř stran v celé délce
P1	100	240	4750	2	0,228	
	100	240	5000	4	0,480	
	100	240	6000	2	0,288	
	100	240	7000	3	0,504	
OZN. PRV.	š.	tl.	dl.	ks	m²	POZN.:
Palubky		15			100,000	
Prkno		24			200,000	
CELKEM:					17,832	



VYPRACOVAL:
ZODP. PROJEKTANT: -

JAN VADOVIČ

ARV PROJECT, s.r.o.

Na Stráni 1232/17a,
734 01 Karviná
Česká republika

IČ: 06 17 47 44
DIČ: CZ 06 17 47 44
DS: d77j7zh

00 420 775 147 472
info@arvproject.cz

OBJEDNATEL / INVESTOR:
SENIOR PARK HOUSE, a.s.

OKRES:
OLOMOUČ

DATUM: 06/2021
ST. PD: PDSP
MĚŘÍTKO: 1:100
FORMÁT: 2xA4

Přípotoční 1519/10a, 100 00 Praha 10 Vršovice

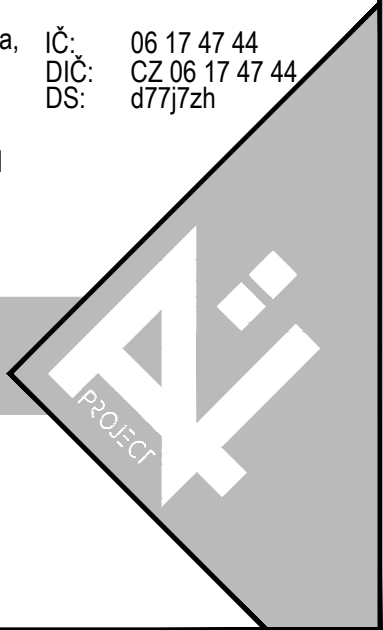
AKCE / STAVBA:

6x RD Prostřední Louky, Hlušovice

SO 01 - RD č. 1 na pozemku p.č. 301/237, k.ú. Hlušovice

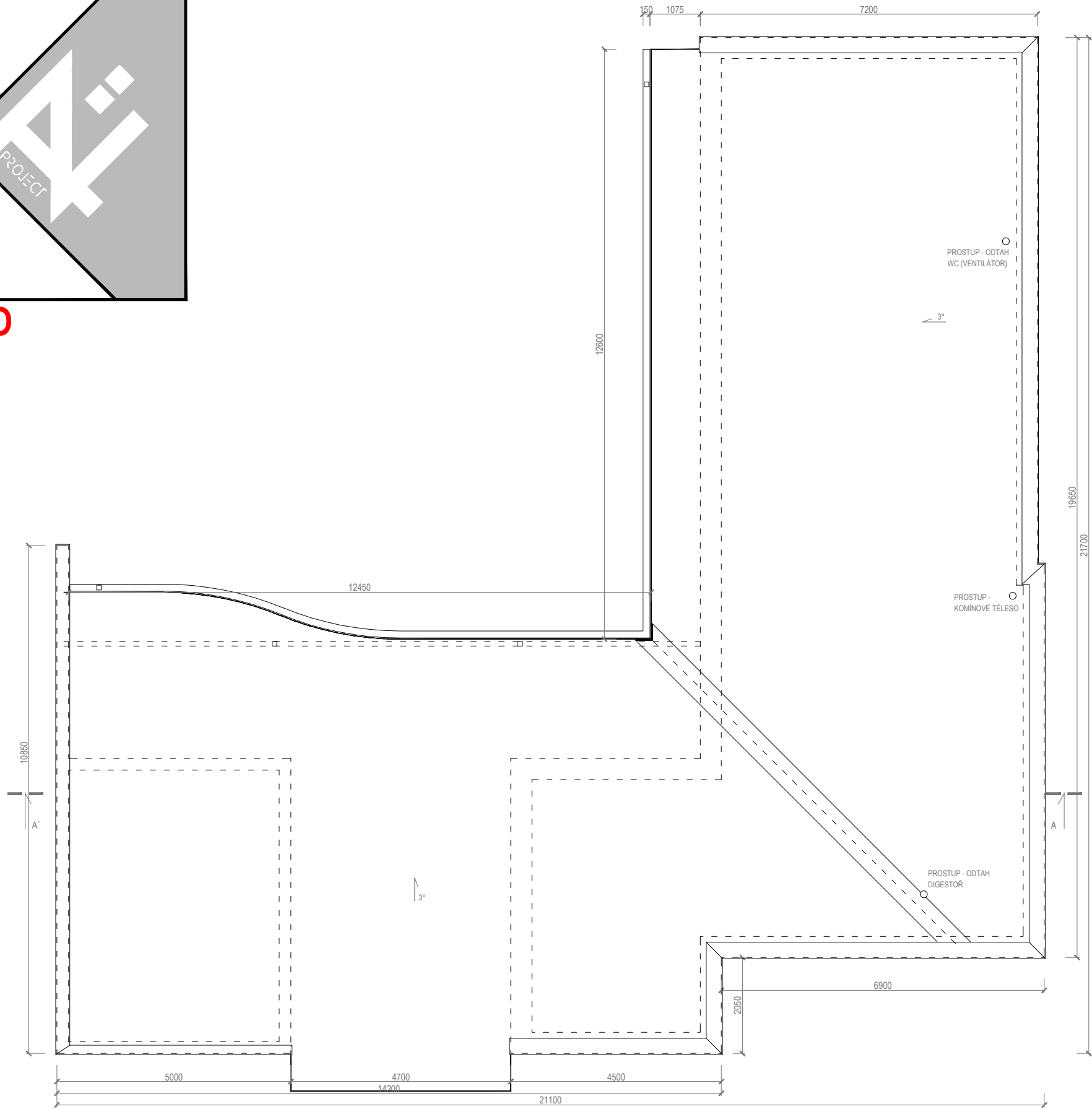
ČÁST:
D. VÝKRESOVÁ DOKUMENTACE
OZNAČENÍ VÝKRESU:
STŘECHA

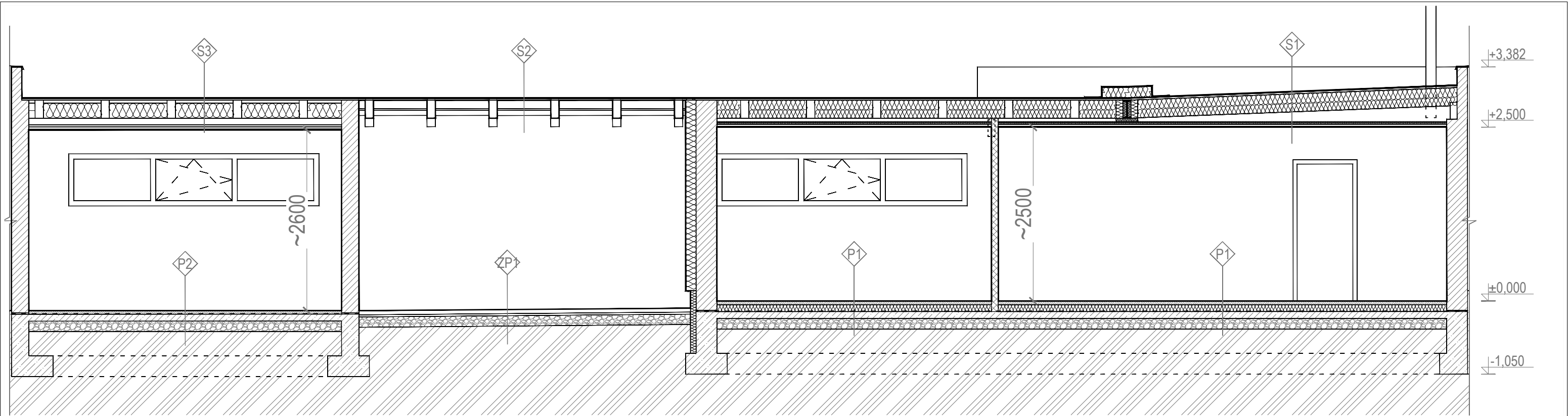
ČÍSLO VÝKRESU:
D.4



PROJEKTOVÁ DOKUMENTACE SKUTEČNÉHO PROVEDENÍ

POZN: Rozměry jsou uvedené orientačně. Přesné rozměry je nutné ověřit na stavbě.





SKLADBY KONSTRUKCÍ:

P1:
NÁŠLAPNÁ VRSTVA - PODLAHOVÁ KRYTINA vč. PODKLADU (VINYL / KERAMICKÁ DLAŽBA)
ROZNÁŠECÍ VRSTVA - HLAZENÝ CEMENTOVÝ POTĚR vč. PODL. VYTÁPĚNÍ
SEPARAČNÍ VRSTVA - SEPARAČNÍ FÓLIE
TEPELNĚ IZOLAČNÍ VRSTVA - PODLAHOVÝ EPS
HYDROIZOLAČNÍ VRSTVA - PENETRAČNÍ NÁTĚR + HYDROIZOLAČNÍ ASF. PÁS
NOSNÁ VRSTVA - ZÁKLADOVÁ DESKA

P2:
ROZNÁŠECÍ VRSTVA - HLAZENÝ CEMENTOVÝ POTĚR
HYDROIZOLAČNÍ VRSTVA - PENETRAČNÍ NÁTĚR + HYDROIZOLAČNÍ ASF. PÁS
NOSNÁ VRSTVA - ZÁKLADOVÁ DESKA

ZP1:
KRYT. VRTVA - BETONOVÁ DLAŽBA
KLADECÍ VRSTVA - LOŽE z DK fr. 4/8
NOSNÁ VRSTVA - LOŽE z DK fr. 0/63
ZHUTNĚNÁ ZEMNÍ PLÁŇ

S1:
HYDROIZOLAČNÍ VRSTVA - DVOJITÝ HYDROIZOLAČNÍ PÁS
NOSNÁ - DŘEVĚNÁ PRKNA / PALUBKY
NOSNÁ, SPÁDOVÁ - DŘEVĚNÉ KROKVE; TEPELNĚ IZOLAČNÍ
- IZOLAČNÍ PÁSY ze SK. VLNY
PODHLEDOVÁ - SÁDROKARTONOVÝ PODHLED

S2:
HYDROIZOLAČNÍ VRSTVA - DVOJITÝ HYDROIZOLAČNÍ PÁS
NOSNÁ - DŘEVĚNÁ PRKNA / PALUBKY
NOSNÁ, SPÁDOVÁ - DŘEVĚNÉ KROKVE

S3:
HYDROIZOLAČNÍ VRSTVA - DVOJITÝ HYDROIZOLAČNÍ PÁS
NOSNÁ - DŘEVĚNÁ PRKNA / PALUBKY
NOSNÁ, SPÁDOVÁ - DŘEVĚNÉ KROKVE; TEPELNĚ IZOLAČNÍ - IZOLAČNÍ PÁSY ze SK. VLNY
PODHLEDOVÁ - SÁDROKARTONOVÝ PODHLED

POZN: Skladby konstrukcí jsou podrobněji uvedené v technické zprávě.
Rozměry jsou uvedené orientačně. Přesné rozměry je nutné ověřit na stavbě.

LEGENDA:

		PÓROBETONOVÉ ZDIVO
		ZÁKLADOVÉ KONSTRUKCE
		PODLAHOVÉ KONSTRUKCE
		PODKLADNÍ KONSTRUKCE
		ROSTLÝ TERÉN / ZEMINA
		IZOLACE (dle SKLADBY)

PROJEKTOVÁ DOKUMENTACE SKUTEČNÉHO PROVEDENÍ

VYPRACOVAL: JAN VADOVIČ
ZODP. PROJEKTANT: -

ARV PROJECT, s.r.o.
00 420 775 147 472
info@arvproject.cz

Na Stráni 1232/17a,
734 01 Karviná
Česká republika

IČ: 06 17 47 44
DIČ: CZ 06 17 47 44
DS: d77j7zh

OBJEDNATEL / INVESTOR:
SENIOR PARK HOUSE, a.s.
Přípotoční 1519/10a, 100 00 Praha 10 Vršovice

OKRES:
OLOMOUC

DATUM: 06/2021
ST. PD: PDSP
MĚŘÍTKO: 1:100
FORMÁT: 2xA4

AKCE / STAVBA:

6x RD Prostřední Louky, Hlušovice

SO 01 - RD č. 1 na pozemku p.č. 301/237, k.ú. Hlušovice

ČÁST:
D. VÝKRESOVÁ DOKUMENTACE
OZNAČENÍ VÝKRESU:
ŘEZ

ČÍSLO VÝKRESU:
D.5

